

Notes prises au Stage Initiation à la Biodynamie à Périgueux le 02 juillet 2003 (quatrième journée)

Journée en Salle,

Intervenante : Bruno WEILLER, Agronome & Anne Laure WEILLER, Botaniste, Margaret HOUSSENAC-CHAPELLE (œnologue des laboratoires Thiollet),

Lieu : Lycée Agricole de Périgueux.

Lors du troisième stage nous avons étudié la dernière clé de détermination, nous allons voir aujourd'hui comment utiliser ces différentes clés afin de réaliser des préparats à base de plantes :

Remarque : Ce que nous faisons depuis le début de ce stage, c'est mieux appréhender une lecture globale de la nature & du vivant. Une lecture ou tout est intimement lié.

En Bio Dynamie, on recherche des équilibres en donnant des informations (sous formes d'énergie) aux plantes au départ de leurs cycles pour éviter d'avoir à la donner en fin de cycle ou lors de l'apparition d'un problème).

Les doses des préparats étant très faible, il est nécessaire de « Dynamiser » l'eau afin qu'elle puisse véhiculer l'information voulue / choisie.

La dynamisation demande du temps & il est meilleur de le faire à la main plutôt qu'avec une machine.

Pour cela vous devez :

- Exercer une rotation, créer un cortex,
- Quand ce dernier arrive au fond, Inverser la rotation
- Répéter ces opérations pendant une heure, Sauf pour la décoction de prêle & la tisane d'ortie pour lesquelles la durée est seulement de 20 mn.

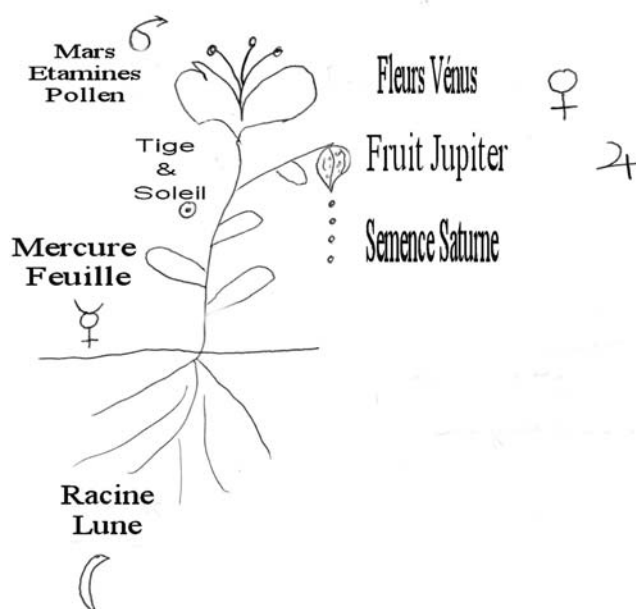
Le produit doit être utilisé rapidement (environ 3h). Veiller à éviter les influences électro magnétiques.

Note : L'EAU est le vecteur de l'information.

Pour réaliser un préparat chaque plante est mise à évoluer / macérer avec un élément (organes animaux) qui lui correspond (même énergie).

On peu donc utiliser pour un préparat biodynamique:

- Les plantes seules,
- Les plantes plus les organes animaux qui correspondent (plus d'efficacité)



I. Les préparations 500 et 501 :

On retrouve l'alternative Jour / Nuit dans les préparations 500 (obscur, racine, terre) & 501 (silice, solaire, structure).

On l'utilise directement sur le sol, passage en plein, avec des grosses gouttes,

La corne apparaît chez les animaux lorsque le système digestif se met en place, c'est pourquoi digestion & corne sont liées et que c'est organe à été retenu pour la préparation des préparats 500 & 501. La 500 est liée au Calcium, elle est Centripète contrairement à la 501 qui elle est lié à la Silice.

Remarque :

- Lune croissante = Expression centrifuge,
- Lune décroissante = Expressions centripète
- Au cours de ces phases, la lune passe devant plusieurs constellations

La 500 U ou 500 préparée = complément (utilisation hors compost) :

C'est une 500 + un préparat : Compost de bouse (dit Maria THUN), bouse de vaches + coquilles d'œufs + basalte. Le tout mis dans un tonneau à moitié en terre, recouvrir le contenu de terre & laissé un an.

La 501 :

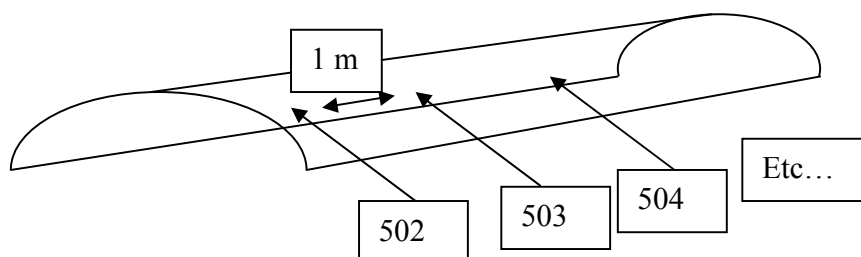
- Influence du soleil & du jour,
- Contient du quartz (ou autre minéral riche en silice) broyé finement,
- On peut l'utiliser 2 à 3 fois dans la saison mais jamais sur fleurs, en cas de très mauvaises conditions climatique durant l'été on peut être amené à l'utiliser.
- On peut également l'utiliser après véraison dans le but de favoriser les sucres & la maturité. On peut utiliser aussi du Pissenlit (lié à Jupiter) ou du Millepertuis (lié au Soleil)
- Dose : 2 à 9 g par ha, réaliser un léger brouillard lors de l'application.

Remarque :

En ce qui concerne les apports de compost sur de la vigne, il ne faut pas dépasser les 5t/ha/an, dans des cas particuliers on pourrait « poussé » jusqu'à 10 t.

Sur des terres vigoureuses toujours travailler le sol le moins possible.

Schéma de répartition des préparats dans un andaine compost :



Une fois les trous remplis avec les préparats, vous pouvez recouvrir avec de la Paille ou de la terre. Ensuite vous pouvez éventuellement effectuer une pulvérisation de Valériane par-dessus.

Notes Prométerre :

Il s'agit de renforcer l'influence du soleil ; soleil d'été par la silice de corne 501, soleil d'hiver par la bouse de corne 500. La corne est l'organe lune où la silice est très présente, elle renvoie les forces infra solaires...

Dans la corne remplie de bouse agissent les planètes infra solaires : Lune, Mercure et Venus, vivifiées pendant l'hiver par la terre environnante, car la bouse provient de l'organe où ces forces sont le plus présentes : agit sur la germination, le développement des racines et la croissance. La 500 favorise l'humus et la structure du sol C'est en lien avec le Calcium et la Potasse.

La 500 favorise donc les forces terrestres de la matière alors que la silice utilisée dans la 501 apporte l'influence des planètes extérieurs : Mars, Jupiter et Saturne, qui donnent la sensibilité et la matière aux plantes : structure et forces nutritives : la croissance est inhibée, il y a dépôt de substances. La 501 augmente l'action des forces cosmiques, de la lumière et de la chaleur.

La 500 est utilisée au sol en pulvérisation à basse pression, enfin d'après-midi, à 100 g /ha(90 à 200 g/ha selon les cas} dans 501 d'eau maximum, après dynamisation pendant 1 h. On l'emploi 2/3 fois au printemps et 1 fois à l'automne, en alternant avec la 501.

La 501 est utilisée en pulvérisation fine à très haute pression avant 8 h du matin, dirigée vers le haut au-dessus du feuillage, à 2-9 g/ha,. 2/3 fois au printemps et 1 fois à l'automne ou dans l'été, mais particulièrement en période humide. S'utilise sur des plantes déjà développées, 4-5 feuilles, jamais à la floraison, une dernière fois à la maturité des fruits, favorise le sucre.

II. La 502 : Achillée millefeuille :

- Venus :
- Fleurs Blanches & nombreuses,
- Orientée reproduction,

Plante riche en :

- Sucre,
- Potasse,
- Souffre



Ce processus est lié à la synthèse des sucres & la multiplication des cellules. Il y a excrétion de potasse en fin de cycle.

Dans une plante, la Potasse sert :

- Au développement des feuilles,
- Elaboration des sucres,
- A la floraison,

La tige droite de la plante est liée au soleil & au soufre.

Pour une préparation 502 mettre la plante à macérée dans une vessie de Cerf.

- *En tisane elle pourrait être utilisé sur des vignes grêlées,*
- *C'est une plante qui joue sur la croissance végétative & la floraison (lutte contre la coulure).*

Notes Pomérette : Il s'agit des forces de Vénus, avec une influence lunaire. Vénus a besoin de la lune pour accomplir pleinement son rôle d'ouverture, d'écoute et complémentarité à Mars. Dans l'Achillée, la Silice montre sa marque dans la tige, avec une pointe de violet lié à Saturne. Comme le bois de Cerf qui est lune et saturne. L'achillée renforce l'astral, elle est en lien avec le Soufre et la Potasse. Ce qui fait que l'Achillée est difficile à saisir c'est sans doute le lien intime de Mars suggéré dans la tige dressé qui féconde Vénus ! la vessie est l'organe proche de venus, aboutissement des reins.

La 502 est utilisée au compost ou dans la bouse de corne (500) préparée.

III. La 503 : Camomille

- Plante liée à Mercure & à l'Air, avec un côté soufre marqué,
- Cette plante passe de l'Air (feuilles) au Feu (fleurs),
- **L'organe lié à la camomille est l'intestin de Bovin, organe le plus en communication avec l'intérieur & l'extérieure.**

Il faut utilisé les fleurs, elles sont riches en :

- Soufre,
- Calcium,
- Potassium,

Il y a plus de soufre dans l'achillée que dans la camomille.

Notes Pomérette : Il s'agit des forces de Mercure, qui s'adapte aux réalités terrestres en changeant de forme, en commerçant avec le monde. Les intestins c'est l'organe qui lie l'intérieur et l'extérieure. La Camomille dynamise l'étherique qui s'équilibre ainsi avec l'astral. Elle met en route l'excrétion, elle maîtrise l'astral. La 503 est utilisée au compost ou dans la bouse de corne (500) préparée.

Remarque : Le Mildiou peut se représenter comme du feu sur de l'eau, on a donc deux « outils » pour l combattre : Air & le Feu. La camomille joue sur / développe l'échange et elle amène / oriente la plante vers le Feu

- *En tisane, utilisée contre le mildiou, 10g sèche/3,5 l en tisane puis 35l/ha*



IV. La 504 : l'ortie :

- Plante liée à Mars, au Feu & au Fer. Elle est également liée à l'azote & la fermentation.
- Elle ramène de l'ordre dans les excès de Matière Organique (M.O).
- **Pour les préparats, on ne l'associe pas avec un organe animal : on la met à mûrir dans la terre (entourée de tourbe).**
- Dans le compost, elle augmente la rétention de l'azote.



Notes Pométerre : Il s'agit de Mars, la force éthérique en action, la maîtrise, le Fer. L'azote ne peut s'échapper, les fermentations sont maîtrisées. C'est la maîtrise du soufre par le Calcium et Potassium. C'est la seule plante utilisée telle quel sans organe animal. La 504 est utilisée au compost ou dans la bouse de corne (500) préparée.

L'ortie s'utilise aussi en pulvérisation sur le feuillage en tisane ou purin :

- En purin elle favorise l'éthérique des plantes faibles, s'utilise dilué à 5 sur feuillage ou 10 sur le sol ; on remplit un conteneur en bois ou poterie avec des orties fraîches puis on remplit d'eau, on laisse macérer 10 jours, jusqu'à un mois.
- En tisane elle régularise la croissance, favorise la résistance contre les champignons comme le mildiou, on met 100g d'ortie sèches pour 5 litres d'eau ou 1 Kg fraîches, porter à ébullition, laisser infuser 10-20 mn, puis diluer dans 50l/ha



V. La 505 : L'écorce de Chêne :

- Plante liée à Jupiter,
- Enormément de vie sur un Chêne, accepte & « concentre » les parasites,
- On utilise l'écorce : Pure ou en Décoction,

Note : l'écorce de Chêne est liée à la Lune & la Lune est liée à l'eau. On utilise le côté « Lune Maîtrisée » du Chêne pour lutter contre excès d'eau, lié à la Lune, de la Vigne.



L'organe de maturation est le crâne, de préférence d'animaux domestique, on le placera dans un passage d'eau. On bouchera les orifices avec de l'argile. Le crâne est l'un des organe les plus durs (derrière les dents).



Le côté Centripète du Chêne lui permet de maîtriser la vigueur & son côté astro lui permet de maîtriser l'excès d'éthérique.

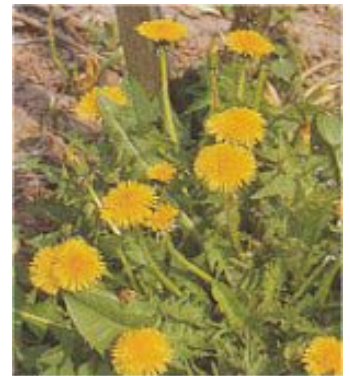
Remarque : Plus on met des engrais minéraux à disposition d'une plante, plus celle-ci se gorge d'eau. En outre les éléments majeurs N & K limite l'absorption des oligos éléments.

Notes Pométerre : Le chêne est l'arbre intermédiaire entre la terre et le ciel où l'étherique est maîtrisé par l'astral. Chaque fois que l'étherique est trop puissant, les parasites se développent. Là, le calcium du végétal permet à l'astral de maîtriser cet étherique, de l'assourdir. Ainsi, le chêne peut agir contre le parasitisme des animaux. L'écorce c'est 78 % de Ca. Le chêne contient beaucoup de parasites animaux, particulièrement les hyménoptères qui font des galles où le Calcium est concentré. Le crâne est utilisé pour recevoir l'écorce dans la préparation. C'est l'organe de finalité de l'action lune incarnée dans le système nerveux qui est la peau. La lune est la division cellulaire qui s'arrête par la peau. Croissance et différenciation des tissus.

- *La 505 est utilisée au compost ou dans la bouse de corne (500) préparée.*
- *En décoction, elle permet de lutter contre les champignons des plantes, 50 g d'écorce pilée dans 3,5 l d'eau décocté pendant 20 mn, puis dilué dans 35 l/ha*

VI. La 506 : le Pissenlit :

- Plante liée à Jupiter (fruits nombreux), à l'Eau (lait) & au Feu (feuilles dentelées & goût amer),
- Rappel la chaleur « maturante » de l'automne : Le Pissenlit aide à la maturité des fruits, on utilisera une Tisane en fin d'été (utilisé les fleurs & les fruits).
- **Son organe de macération est le mésanthère enveloppant les organes digestifs (crépinette).**



Notes Pométerre : A travers le pissenlit, ce sont les forces de Jupiter qui agissent. Il s'agit de tout ce qui donne des formes et modèle, c'est aussi Jupiter qui donne le lait et les arômes des plantes. Ici, c'est Jupiter conduit par la Silice du Pissenlit qui agit pour modeler les graines en étoile. On utilise le mésentère de bovin qui est une membrane interne qui enveloppe tout les organes du métabolisme. C'est une des seules membranes qui crée un sac interne plein. La 506 est utilisée au compost ou dans la bouse de corne (500) préparée. Les fleurs peuvent aussi être utilisée en pulvérisation foliaire pour favoriser le fruit.

VII. La 507 : la Valériane

- Plante Centripète, elle ramène tout à sa racine, elle est liée à Saturne
- Les racines ont des odeurs animales, le processus fleurs redescend dans la racine.
- Plante riche en Silice,
- Plante liée au Phosphore
- Tige creuse,
- Feu Intérieur,



- *Utilisée pour lutter contre les gelées, (créé une peau protectrice contre le froid, mais pas contre le chaud).*

Cette plante maîtrise l'astral par le moi (utilisé comme peau protectrice)

Pour des problèmes de Digestion : Placées des Fleurs à macérer dans de l'eau tiède (37°C) pendant 30 mn à 1 h & boire.



Notes Pométerre : Ce sont ici les forces de Saturne utilisées sans organe en jus dilué sur le compost qui agissent. Saturne représente les forces d'incarnation qui conduisent le moi grâce au Phosphore. Chez l'homme on voit Saturne dans la formation, du squelette et une deuxième fois dans le sang qui est créé dans la moelle épinière et détruit dans la rate qui est l'organe de saturne : incarnation et destinée/carma par le sang. La Valériane réchauffe, enveloppe le compost en maîtrisant l'astral par le moi, comme l'étherique est maîtrisé par l'astral grâce au chêne. La 507 est utilisée au compost en fine pulvérisation, ou dans la bouse de corne (500) préparée.

La valériane est aussi utilisée en macération dans de l'eau tiède, pendant 1 heure, puis pulvérisée le soir en période de risque de gel, une goutte /l d'eau.

VIII. La silice :

Elle conduit les forces des planètes extrasolaires : Saturne, Jupiter et Mars, c'est à dire la lumière, la chaleur. On utilise la prêle des champs directement pour renforcer ce pôle dans les plantes cultivées, on lutte ainsi contre les maladies cryptogamiques, particulièrement le mildiou.

- *On utilise 100 g/ha de plante sèche dans 5 litres d'eau décocté 40 mn, puis dilué à 10 dans 50 l/ha au sol ou sur les plantes. Ne pas trop l'utiliser au sol qui a besoin de ses champignons.*
- La Prêle contient de la Silice & du calcium,
- Elle ressemble à un squelette végétal, elle à également un aspect drainant (plante creuse).
- La prêle peut permettre de limiter les apports de Cuivre pour lutter contre le Mildiou en amenant des informations sur l'air & la lumière.
- On peut l'utiliser en poudrage sur le sol.

IX. Le calcium :

Il conduit les forces des planètes internes au système solaire : lune, venus et Mercure. Il favorise la densification, le squelette, la matière minérale. La Silice (Si) et le Calcaire (Ca) sont deux forces opposées donc complémentaires.

Récapitulatif : *Liaison Plantes & éléments,*

Plante ou prépara	Planète	élément	Effet complémentaire sur
500	Soleil d'hiver	Calcium et potassium	Sol
501	Soleil d'été	Silice	Plante
Achillée millefeuille	Vénus	Soufre et potasse	
Camomille 503	Mercur	Soufre, Calcium et potassium	Champignons
Ortie 504	Mars	Fer et Azote	Azote/champignons
Ecorce de chêne 505	Lune	Calcium	Champignons
Pissenlit 506	Jupiter	Silice	Champignons
Valériane 507	Saturne	Phosphore	Floraison et graines
Prêle	Saturne	Silice	Champignons

X. Notes complémentaires sur les pulvérisations:

L'eau :

On utilise de préférence de l'eau de pluie, en veillant à utiliser de l'eau qui n'a pas lavé le toit après une période sèche.

Le matériel de dynamisation :

On utilise des fûts en bois propre, ou des seaux en émail, cuivre ou zinc. Éviter tout ce qui rouille ou les plastiques.

Dynamisation :

1 h exactement pour les préparas ou 20 mn pour la prêle, on utilise les pulvérisation dans l'heure qui suit la dynamisation.

Pulvérisation :

Le matériel utilisé ne doit pas servir à autre chose.

XI. Notes Divers :

Un Purin de 24 à 48 h à plutôt un effet insectifuge

Argile utilisée en liquide est utilisé par des arboriculteurs contre la Tavelure.

Après Midi en Salle,

Avec Margaret HOUSSENAC-CHAPELLE (œnologue des laboratoires Thiollet),

Sujet : Les Cristallisations sensibles.

Constat : Un vin répondant à tous les critères techniques requis, ne donnera pas forcément un très grand vin.

Il existe pourtant une technique qui permet de visualiser la valeur énergétique et la qualité 'un aliment: les cristallisations sensibles (aussi appelées "thésigraphie" ou "morphocristallographie").

Définition : *La méthode expérimentale dite de la cristallisation sensible, morphocristallographie ou encore biocristallisation ou thésigraphie a vu le jour dans les années 30 en Suisse et s'est ensuite développée en Allemagne, aux Etats-Unis, Suède et, encore assez récemment en France*

Ces images, obtenues par cristallisation d'une solution de sels de chlorure de cuivre, fournissent des spectres sous forme d'agrégats de cristaux, fiables et reproductibles, spécifiques de la nature et de l'état de l'échantillon. Ce n'est pas une méthode révolutionnaire (elle a été mise au point dans les années vingt), mais elle est si peu compatible avec le consensus scientifique actuel qu'elle est hélas marginalisée.

Les cristallisations sensibles permettent de visualiser :

- la vitalité ou le dynamisme des processus de croissance à travers la qualité de leur texture (longueur, épaisseur, relief des courants, densité des ramifications, etc.);
- la qualité de leur structure, c'est-à-dire la forme, l'ampleur, l'agencement des zones principales, qui donnent des informations sur l'action des forces formatrices de la matière.

Sources : Adresse de l'atelier PRESENCES : Le Val d'Arizes, BP 9, F-65170 Campan, tél : 62 91 79 13; fax : 62 91 79 15, (analyses, stages, conférences, documentation, etc.). email: tmf@3mwe.net.

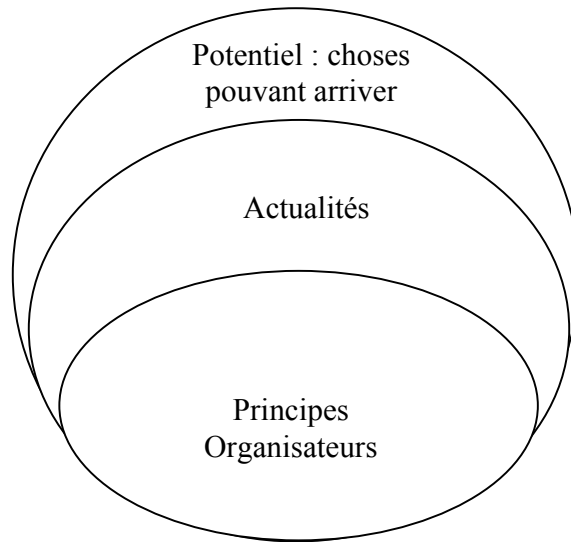
La pratique & l'interprétation de ces méthodes nécessite de longues observations & la mise en place d'un référentiel à partir des cristallisations précédente.

Dans une cristallisation on observe :

- La forme des embranchements (par exemple lorsque le Botrytis est présent, il « imprime » une croix de malte à la cristallisation ; des yeux de chouettes indique la présence de levures & des développements nombreux sans centre, celui de bactéries),
- Leurs nombres,
- Leurs densités,
- Leurs couleurs (Ex : Jaune – vert = bonne condition de vendanges & vert – bleue = vendanges humides ; des aiguilles blanches ou ambre signifie que le produit est en fin de vie, il est en train de mourir),

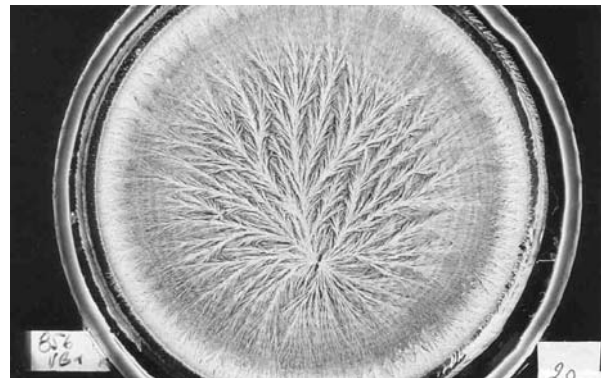
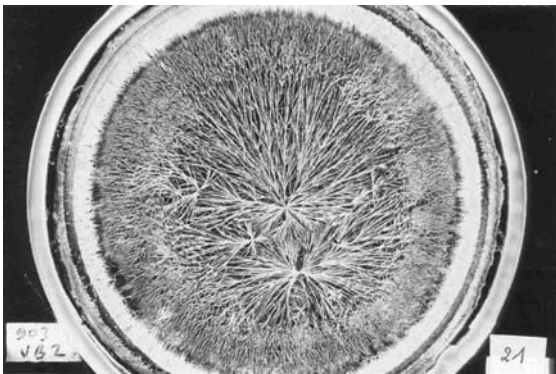
Lors d'une cristallisation, les cristaux « poussent » et peuvent déborder de la plaque de cristallisation. Cela est signe d'un produit vigoureux & c'est bon signe, à l'inverse lorsque les aiguilles ont du mal à se développer cela indique un produit « faible ou mort »

« Grille de lecture » d'une cristallisation (emplacements des informations) :



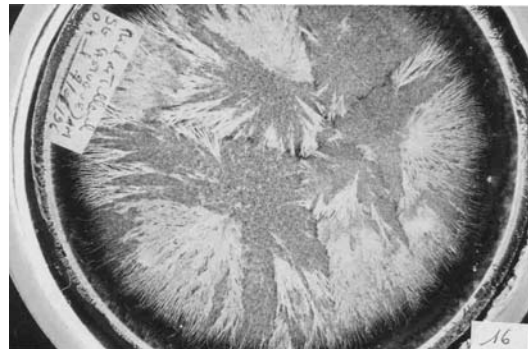
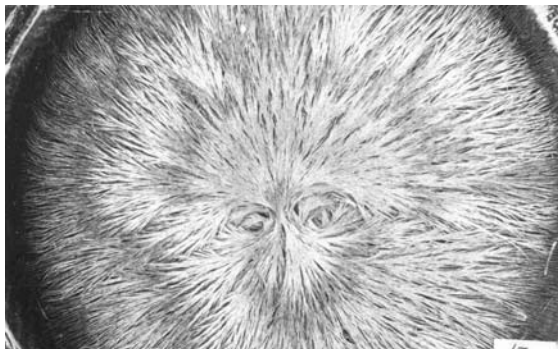
Exemples :

Vin Bordeaux bio ou conventionnel



(gauche). Vin rouge bio de Bordeaux. Texture riche, serrée, caractéristique d'un vin rouge vigoureux.
(droite). Bordeaux rouge conventionnel. Texture usée, relâchée, non caractéristique de vin rouge.
Cette texture correspond à une substance de tendance acide.

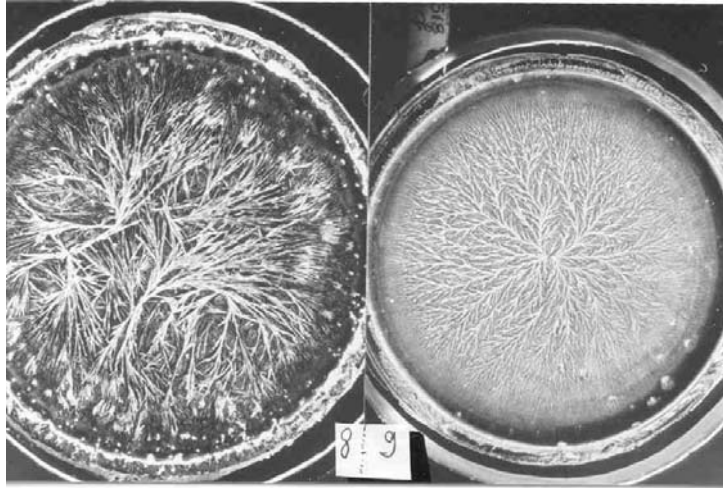
Miel biodynamie et miel conventionnel :



(gauche). Miel de production familiale sur domaine en biodynamie, texture et centre germinatif caractéristique de miel .

(droite). Miel de producteur conventionnel. Texture feutrée, atypique signalant l'affaiblissement de ce miel.

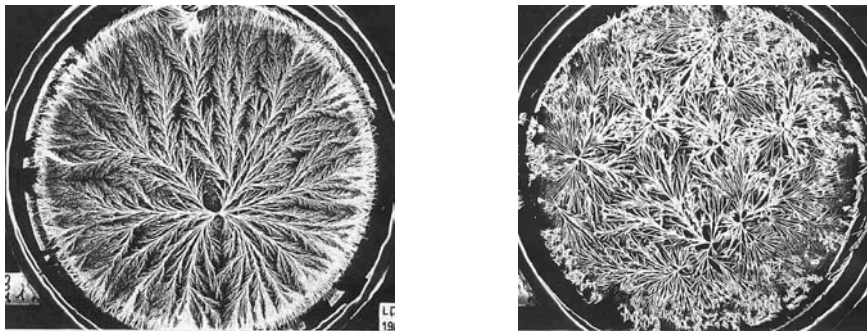
Œufs Conventionnel & Traditionnel :



(gauche). Oeuf de poule, élevage conventionnel. Texture relâchée, usée, présentant des cassures et des fourches. Centres germinatifs éclatés. Image chaotique de substances organiques malsaines.

(droite). Oeuf de poule en liberté sur ferme traditionnelle. Texture fine et serrée, très ramifiée. Structure nette

Pains pétris main par deux personnes différentes



à vieillissement égal, les deux solutions de pain pétris main par deux personnes différentes, le même jour, dans les mêmes conditions, avec les mêmes ingrédients, ne donnent pas des images de cristallisations équivalentes. Les qualités des deux pains sont différentes.

Récapitulatif Préparation :

Infusion ou Tisane :

- Environ 100 g de plantes sèches & 3 L d'eau pour un ha,
- Pas de récipient en Aluminium ou Fer, Préférer de l'émail,
- Faire bouillir l'eau : Stop,
- Verser sur les plantes & couvrir pendant 10 mn,

Décoction :

- (Plante + Eau) à bouillir,
- Durée :40 à 45 mn (prêle), 15 à20 mn (chêne),
- Arrêter & Couvrir

Macération à froid :

- (Plante fraîche ou sèche + eau) laissé macérer de 4 à 12 h